

### **ASSEMBLEE GENERALE DU 23/03/2019 à 20h**

Nombre d'adhérents ayant signé la feuille de présence : 23  
 Nombre de pouvoirs : 15  
 Nombre total de votants : 38

Le quorum n'est pas atteint. En conséquence de quoi la seconde assemblée générale, convoquée pour le 23/03/2019 à 20h15 délibérera.

### **SECONDE ASSEMBLEE GENERALE DU 23/03/2019 à 20h15**

Nombre d'adhérents ayant signé la feuille de présence : 23  
 Nombre de pouvoirs : 15  
 Nombre total de votants : 38

Au nom du CA, le président salue l'assistance et remercie les présents.

Les excusés représentant les collectivités locales :  
 Bernard Leger – Chambéry  
 Gilles Glad – Chambéry Métropole

## **1. RAPPORT MORAL ET D'ACTIVITE**

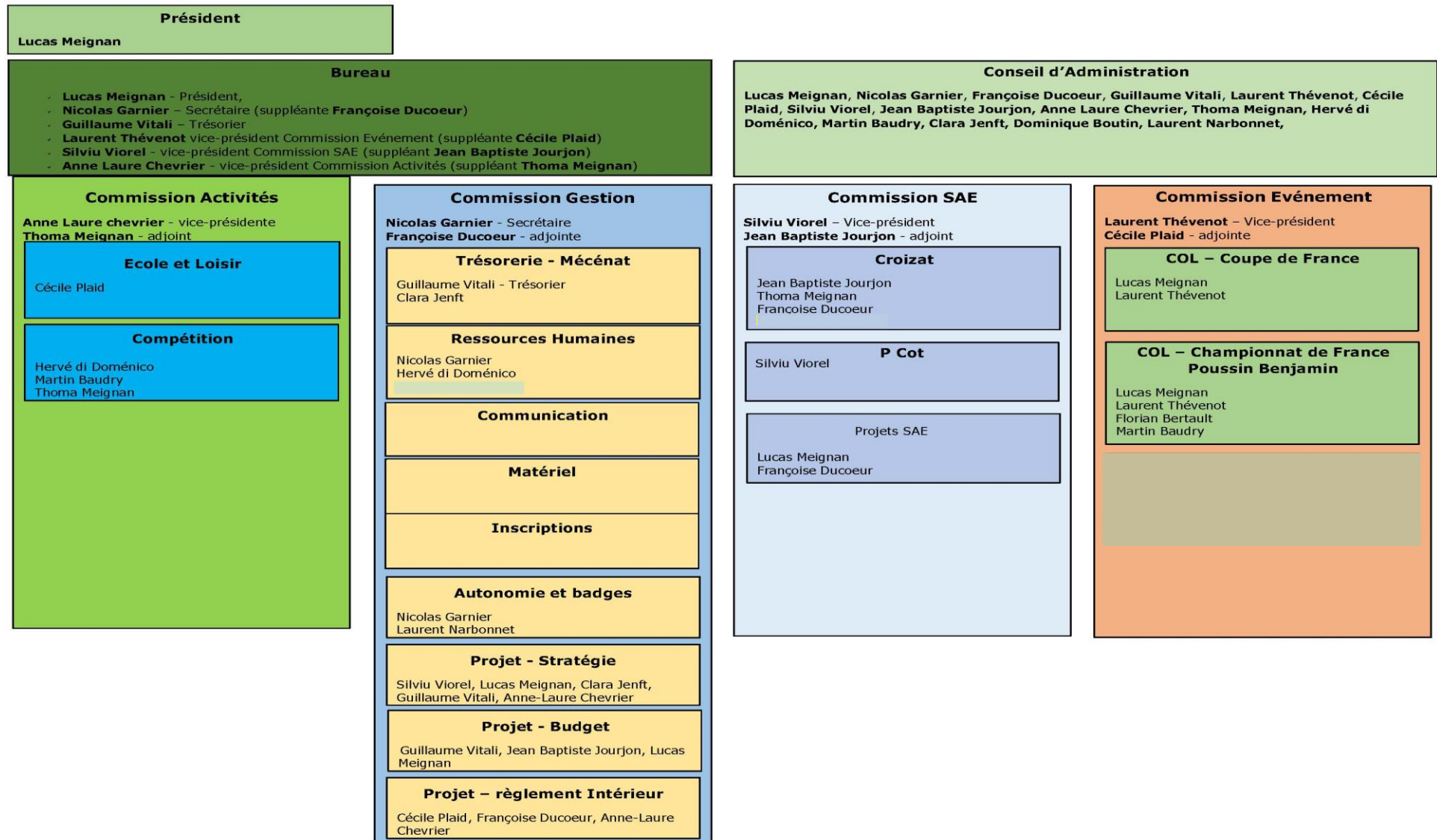
### ***1.1 - Les adhérents***

Au nombre de 603, soit en augmentation par rapport à l'année précédente, ils se répartissent de la façon suivante :

• Femmes	252
• Hommes	351
• Adultes	304
• Mineurs	299
dont	
-10 ans	133
10 / 15 ans	105
15/18 ans	61
• Adhérents Chambériens	213
• Adhérents territoire Chambéry Métropole	465
• Autres	138

## 1.2 Organisation et instances

Les instances de l'association telles qu'elles ont été décidées par le CA.



### **1.3 Intervenants professionnels**

- Philippe Collard temps plein
- Cédric Farenq temps partiel
- Marc Péjon temps partiel, démission en janvier
- Hugo Meignan temps partiel, emploi d'avenir, formation alternance
- Kevin Arc temps partiel, emploi d'avenir
  
- Plusieurs prestataires, notamment pour les remplacements de Marc Péjon

### **1.4 Vie associative**

Rénovations statutaire et réglementaire :

- Rénovation des statuts de l'association
- Rénovation du règlement intérieur de l'association
- Rénovation du règlement intérieur de la salle Croizat

Rénovation du système d'adhésion en ligne

Participation au forum des associations

Organisation d'une journée porte ouverte en septembre

Fête du club

### **1.5 Communication et information**

- Rénovation du système d'inscription et paiement en ligne
- Centralisation de données sur serveur outils collaboratifs
- Rénovation mailing liste par pôle
- Site internet
- Page facebook – Chambéry Escalade – pour informations extérieures
- Page facebook – Chambéry Escalade live pour informations courantes sur créneaux et sorties
- Agendas en ligne des créneaux tous pôles, toutes SAE
- Agenda en ligne des créneaux Croizat (extérieurs, ouverture...)

## **1.6 Pôle école d'escalade**

173 pratiquants

Activités

- 19 séances hebdomadaires en SAE intérieure puis extérieure
- 1 sortie en falaise 4/7 ans
- 2 sorties en falaise 8/13 ans
- Sorties samedi après midi
- Passeports
- Escalade en extérieur à Cognin à partir de mai
- Contest club école

Encadrement

- 3 professionnels
- 2 bénévoles

## **1.7 Pôle loisir**

360 pratiquants

Activités

- 13 séances encadrées hebdomadaires
- 18 séances autonomie hebdomadaires
- sorties falaise ou mur
- Passeports
- Sorties murs Sorties falaise
- Stages falaise
- Contest club

Encadrants

- 2 professionnels
- Un vingtaine de bénévoles (ouverture de créneaux autonomie)

## **1.8 Pôle compétition**

70 compétiteurs, dont 35 féminines et 29 poussins benjamins

Encadrants

- 3 professionnels BE et DE
- 2 bénévoles
- 1 intervenant préparation mentale

Séances encadrées

- 14 séances encadrées
- 7 séances autonomie

## **Résultats**

### Palmarès club

- 1er club au classement Féminin
- 3ème club au classement Masculin
- 3ème club Français

### Palmarès individuel

#### **Julia Chanourdie**

- Championne de France de difficulté - seniors
- 27ème classement général Coupe du Monde difficulté senior

#### **Mathilde Becerra**

- 40ème classement général Coupe du Monde difficulté senior

#### **Victoire Andrier**

- Championne de France de vitesse Senior
- 10ème classement général Coupe du Monde vitesse senior
- 2ème à la Coupe du Monde senior de Villars

#### **Nailé Meignan**

- Vice championne du monde de bloc minime
- Championne d'Europe de bloc minime
- Vainqueur du classement général Coupe d'Europe bloc minime
- Championne de France de bloc minime

#### **Luce Douady**

- Vice Championne d'Europe de bloc minime
- Championne de France de difficulté minime
- Vice championne de France de bloc minime
- Vainqueur du classement général Coupe d'Europe bloc minime
- 2ème du classement général Coupe d'Europe difficulté minime

### **Paul Jenft**

- Champion d'Europe de difficulté minime
- Vainqueur du classement général Coupe d'Europe bloc minime
- 3<sup>ème</sup> du classement général Coupe d'Europe difficulté minime
- Vice champion de France bloc minime
- Finaliste aux championnats du Monde minime, bloc et difficulté

### **Solène Moreau**

- 3<sup>ème</sup> au championnat de France vitesse, cadette

### **Léa Delacquis**

- 2<sup>ème</sup> à la Coupe d'Europe de difficulté, junior

### **Lisa Cherblanc**

- Vice championne de France de difficulté, minime

## **Organisation de compétitions**

- Championnat de France Poussins-Benjamins : 206 jeunes et 39 clubs
- Coupe de France bloc : 547 participants, 100 clubs
- Championnat de France Vétérans de bloc : 55 participants, 31 clubs

## **Stages**

5 stages entrainement

- 2 stages en Allemagne
- 1 stage à Innsbruck
- 2 stages SAE régionales

## **1.9 Structure artificielle d'escalade**

### Salle P Cot

- Modifications partie concave gauche – mécénat Silviu Viorel
- 2 réouvertures

### Salle P Cot

Deux modes de fonctionnements :

- Chambéry Escalade usager (jusqu'au mois de juin)
  - Gestion des ouvertures
- Chambéry Escalade gestionnaire
  - Établissement signature convention gestion avec la ville
  - Gestion des ouvertures
  - Construction du mur bloc de droite – mécénat Géolithe et Charpentiers de l'Épine
  - Construction du mur de vitesse – mécénat Géolithe et Charpentiers de l'Épine

## **1.10 Gestion sécurité**

- Passeports
- Gestion des EPI
- Charte sécurité
- Charte bénévole
- Contrôles réguliers des pratiquants

## **1.11 Projets**

- Ramener un esprit de concorde et de coopération au sein des instances de l'association
- Renforcer la trésorerie (par le renforcement des moyens humains et outils)
- Développement partenariat et mécénat
- Organisation spécifique à la gestion de Croizat
- Créer un lieu de vie Chambéry Escalade
- Inscriptions dès juin
- Impliquer les adhérents dans des groupes de projets

### **1.12 Les acteurs de la vie du club**

- Les membres du Ca et Bureau
- Les adhérents bénévoles
- Les bénévoles non adhérents
- Les salariés

Les partenaires institutionnels :

- la Ville de Chambéry
- Chambéry-Métropole
- le Conseil Départemental de la Savoie
- La Région AURA
- la FFME

Les entreprises partenaires :

- jegrimpe.com
- Opinel
- Petzl
- Savoie Condi Fruits
- Altitude eyewear
- So iLL
- Looking for Wild
- Entreprise

Les entreprises mécènes :

- Les Charpentiers de l'Épine
- Géolithe
- Silviu Viorel



## 2. RAPPORT FINANCIER

### 2.1 Les recettes

Produits	Cotisations adhérents	104 472	
	Licences FFME	inclus	➔ 31 k€ de licence recettes / dépenses
	Prestations lycée, collège	3 190	
Subventions	Ministère des Sports (CNDS)	0	
	Emplois aidés	42 753	➔ Subvention exceptionnelle car arriérée de l'année 2016-2017
	Conseil Régional	0	
	Conseil Départemental - Haut niveau	18 600	
	Conseil Départemental - Organisation compétitions	2 500	
	Chambéry Metropole - Haut niveau	10 000	
	Ville Chambéry - Ouverture Croizat	0	➔ Subvention qui sera touchée sur l'année 2018-2019
	Ville Chambéry - Animateur sportif	10 275	
	Ville Chambéry - Haut niveau	14 250	
	FFME - organisation compétition	3 000	
Service civiques	0		
Partenariats	Partenaires	0	
Produits financiers	Intérêts des fonds placés (compte rémunéré)	0	
Compétitions	Inscriptions compétitions organisées par le club	14 589	➔ Recettes coupe de France
	Participation déplacements / compétition	85	
	Divers remboursements	316	
Buvette		5 811	
Divers		1 141	
<b>TOTAL DES RECETTES</b>		<b>230 982</b>	
Mécénats	Mecénat Géolithe organisation compétition	2 000	
	Mecénat Géolithe fonctionnement	16 181,61	
	Mecénat Silviu Viorel	2 925	
	Mecénat Christophe Jenft	8 829	

## 2.2 Les dépenses

Charges de personnel	Salaires nets	61 565
	Charges sociales	46 785
	Mutuelle	1 360
	Formation professionnelle	inclus
	Medecine du travail	624
	Prestataires extérieurs	30 533
	Préparation mentale	570
	Prestations pour ouverture courante	0
	Prestations pour ouverture compétition	4 918
	Services civiques	0
	Frais personnel	660
	Remboursement téléphone / internet personnel	151
	Immobilier	Location bureaux
Maintenance		0
Administratifs	Assurance	1 324
	Téléphone	669
	Affranchissement	12
	Honoraires	3 661
	Frais bancaires	266
Locations mobilières	Location ouverture compétition (nacelles, etc...)	2 169
	Location ouverture courante (nacelles, etc...)	1 716
Achats	Prises	
	Matériel SAE et petit outillage	5 275
	Buvettes	5 396
Déplacements	Achat véhicule leasing	0
	Maintenance	399
	Frais essence	5 824
	Frais péage	1 786
	Assurance véhicule	0
	Hebergements	6 155
	Restauration	3 531
Activités	Inscription aux compétitions	8 344
	Cadeaux dont dotation compétitions	2 968
	Stage compétition élite	9 219
	Stage école	0
	Divers	73
	Licences	31 294
	Entrées salles extérieures	2 115
	Primes compétitions	0
	Indemnités compétiteurs SHN	9 760
	Stage loisir	1 031
	Stage école	78
Divers	7 902	
Charges financières	Autres charges financières (palyplug)	
<b>TOTAL DES DEPENSES</b>		<b>259 059</b>

→ Dépenses prestataires extérieurs importantes

140 k€ pour la partie salaires / charges sociales soit 52% des dépenses

## 2.3 Résultat

Résultat brut : déficit 28 077 euros

Subventions à percevoir : 7 000 euros

Résultat net : déficit 21 077 euros

### **3. ECHANGES**

Il est fait état des points suivants :

- Des décisions ont été prises hors conseil d'administration, et/ou n'ont pas été formalisées.  
Réponse du président, effectivement, certaines décisions ont été prises par des instances et/ou des élus, sans décisions du CA. Ces pratiques innadaptées sont le fait de plusieurs facteurs : des usages historiques collectifs et personnels, des situations de tensions importantes au sein des instances de l'association, des concentrations de tâches sur certains élus du fait de l'inaction d'autres élus. Ces différents facteurs doivent être traités par des changements de fonctionnements personnels et collectifs.
- Les tarifs avec mécénat pourraient ne pas être en conformité avec la loi, en ce qui concerne les contreparties.  
Réponse du président, ce point doit être considéré et étudié de façon détaillée.
- La signature de conventions de mécénat (dons à l'association) avec des entreprises n'ont pas été préalablement autorisés par le conseil d'administration.  
Réponse du président, ce point doit faire l'objet d'un recadrage des pratiques. Les conventions de mécénat avec des entreprises sont présentées dans le bilan financier.

- Budget 2018/2019

Difficile malgré :

- subvention de 2017/2018 qui sera versée en 2019 pour ouverture Croizat (7 000€)
- subvention exceptionnelle de 30 k€ qui a été touchée pour l'aménagement Croizat en début d'année sportive 2018

Les facteurs défavorables :

- Légère baisse du nombre de licencié
- Baisse des subventions
- Masse salariale importante
- Retard de l'ouverture au public de la salle Croizat

La trésorerie courante est difficile. Il a été réalisé un prévisionnel de trésorerie jusqu'à août 2019 qui montre la nécessité de limiter toutes les dépenses non strictement obligatoires.

### **4. VOTE**

Le rapport d'activité est mis au vote : Pour 13, Contre 23, Abstention 2

Le rapport financier est mis au vote : Pour 11, Contre 24, Abstention 3

## **5. ELECTIONS**

Elus en cours de mandats :

- Florian Bertaud
- Hervé di Domenico
- Lucas Meignan
- Martin Baudry
- Guillaume Vitali

10 places maximum sont vacantes.  
Aucun candidat ne se manifeste.

Le président interroge l'assemblée concernant les éventuelles candidatures dans le cas où il serait démissionnaire.  
Aucun candidat ne se manifeste.

Aucun nouveau membre du conseil d'administration n'est élu.